

Guide de Concours AERMCQ - 2025



Gagnante du trophée Gérard Clayon
Dressage - 2024

LILY-ROSE ROBILLARD
sur CABRIOLE

Guide de Concours AERMCQ - 2025

Gagnante du trophée Gérard Clayon
Saut d'obstacle - 2024

OPHÉLIE GIRARD
sur ZAZOU



Table des matières

| | |
|--|----|
| Mot de la présidente | 4 |
| Conseil d'administration | 4 |
| Mission de l'association | 5 |
| Comment puis-je m'impliquer ? | 5 |
| Calendrier Saison 2025 | 7 |
| JEQ Qualifications/Dérogation/Classes Admissibles | 9 |
| Qualifications 2024 Caballista | 10 |
| Gala fin de saison / trophée Girard Clayon | 12 |
| Définition des termes spécifiques | 13 |
| Règlements Concours régionaux | 16 |
| Dressage | 18 |
| Jugement | 19 |
| Code vestimentaire/Autres règlements importants | 20 |
| Classes Offertes | 22 |
| Description Kür/Jeune Cavalier/Chasse | 23 |
| Équitation /Classe médaille | 26 |
| Code Vestimentaires/Calculs des points | 27 |
| Classes Offertes | 29 |
| Saut d'obstacle | 30 |
| Code vestimentaires/Classes Offertes | 32 |
| Épreuves combinées /Code vestimentaire | 33 |
| Jugement/Calcul des points/Classe Offertes | 35 |
| Gagnants Dressage 2024 | 36 |
| Gagnants Épreuves Combinées 2024 | 40 |
| Gagnants Saut d'obstacle 2024 | 41 |
| Gagnants Trophée Gérard Clayon 2024 | 44 |

Table des matières (Suite)

| | |
|--|----|
| Initiation - Reprise A - 2025 & Jeunes cavaliers - Reprise 1 | 45 |
| Initiation - Reprise B - 2025 et Jeunes cavaliers reprises 2 | 46 |
| Initiation - Reprise C - 2025 | 48 |
| Jeunes cavaliers - Reprise 3 | 49 |
| USEF 2025 - Niveau Entraînement reprise 1 | 50 |
| USEF 2025 - Niveau Entraînement reprise 2 | 53 |
| USEF 2025 - Niveau Entraînement reprise 3 | 55 |
| USEF 2025 - Premier niveau Reprise 1 | 58 |
| USEF 2025 - Premier niveau Reprise 2 | 61 |
| USEF 2025 - Premier niveau Reprise 3 | 64 |
| USEF 2025 - Deuxième niveau Reprise 1 | 66 |
| USEF 2025 - Deuxième niveau Reprise 2 | 68 |
| USEF 2025 - Deuxième niveau Reprise 3 | 71 |
| Épreuves combinées (niveaux H18 et H24) | 73 |
| Épreuves combinées (niveaux H27 et H30) | 75 |
| Merci à nos partenaires ! | 76 |
| Merci à nos bénévoles ! | 78 |

Guide de Concours AERMCQ – 2025



Mot de la présidente

C'est avec bonheur que je serai de retour en tant que présidente pour la saison 2025. Pour une deuxième année consécutive, nous avons encore bien des projets à vous offrir. Je m'engage à nouveau à soutenir chaque membre de notre association dans leur cheminement équestre. Je vous souhaite une saison à la hauteur de vos attentes, mais surtout une saison où le respect, la sécurité et le plaisir seront en première ligne. Je tiens également à remercier nos partenaires, nos bénévoles ainsi que les membres du conseil d'administration pour leur implication et leur dévouement.
Bonne saison !

Conseil d'administration 2025

Voici le nouveau conseil élu lors de l'assemblée générale du 24 novembre 2024

| | |
|--|---|
| Présidente JAULIE PAPILLON | |
| Vice présidente DEMMY ROY-FERGUSON | Secrétaire MÉLANIE BOUTHOT |
| Trésorière SYLVIE MATTEAU | Représentante Junior GABRIELLE COULOMBE |
| Administratrices GENEVIÈVE LEMELIN MARIE DUPLESSIS CATHERINE GÉLINAS | |

L'AERMCQ QU'EST-CE QUE C'EST ?

L'association équestre régionale de la Mauricie et du Centre-du-Québec

La mission de l'AERMCQ consiste à assurer le développement des disciplines équestres classiques sur son territoire, à favoriser l'accessibilité à la pratique de l'équitation et à promouvoir le développement de l'activité physique.

L'Association encourage aussi les cavaliers et cavalières à atteindre leurs objectifs de compétition en assurant l'organisation de compétitions régionales sur son territoire, en administrant les dons et contributions afin qu'ils bénéficient à ses membres et au sport et finalement, en permettant l'ascension de ses athlètes vers de plus hauts niveaux de compétition.

COMMENT PUIS-JE M'IMPLIQUER ?

- Conseil d'administration
- Accueil lors des événements
- Montage/démontage lors des concours et événements
- Commanditaire
- Secrétariat/annonceur lors des concours

Contactez-nous sur Messenger ou à l'adresse courriel suivante !

aercqsc@gmail.com

**MCL Simulateur Équestre**

**819 244 6234**

MCL SIMULATEUR ÉQUESTRE

SAINT-TITE, MAURICIE

Profitez de la meilleure technologie pour comprendre la biomécanique de l'équitation

Apprenez une multitude d'exercices pour consolider votre position à cheval



<<Avec le simulateur j'ai compris comment faire l'ouverture de hanche et préserver mon dos quand je monte à cheval. J'aurais aimé apprendre ça dès le début de mon parcours équestre! Merci Marie-Christine pour ton enseignement et tes métaphores qu'on n'oublie pas une fois à cheval!>>

-Sandra Bessette



Marie-Christine Lemay

Entraîneur et propriétaire de MCL simulateur équestre

Cela fait 22 ans que Marie-Christine est dans le milieu équestre. Sa curiosité et sa soif d'apprentissage lui valent la richesse de son expérience qu'elle partage avec passion et humour. C'est à 16 ans que Marie-Christine a fait son premier voyage équestre en Caroline du Nord pour en apprendre davantage sur le reining. Elle a ensuite voyagé en Allemagne pour se familiariser avec le saut à l'obstacle, et y faire ses premiers parcours de 1m30. C'est en Australie qu'elle continua son voyage pour aller travailler dans un élevage à grand volume et déboucher des chevaux arabes destinés aux compétitions d'endurance. Elle poursuivit ensuite ses apprentissages en Nouvelle-Zélande, pour finalement s'établir à Saint-Tite et démarrer son entreprise MCL Simulateur Équestre. Dans son local spécialement aménagé, Marie-Christine saura vous aider à cerner les subtilités de l'équilibre à cheval.



Guide de Concours AERMCQ – 2025

| Calendrier des évènements de l'association 2025 | | | |
|---|--------------------------------------|-------------------|---|
| Date | Évènement | Organisateur | Lieu |
| À venir | Clinique | AERMCQ | À venir |
| 17-18-19 Mai 2025 | Concours Itinérant | AERMCQ | Centre du Qc / Mauricie |
| 24 Mai 2025 | Remise des prix - Concours itinérant | AERMCQ | 370 Rue St-Alexis, Trois-Rivières, QC |
| 5-6 Juillet 2025 | Concours ÉquitAction I | Caroline Turcotte | Centre ÉquitAction 9905 Boulevard St-Jean, TR |
| 19-20 Juillet 2025 | Concours ÉquitAction II | Caroline Turcotte | Centre ÉquitAction 9905 Boulevard St-Jean, TR |
| 9 - 10 Août 2025 | Concours Jean-Gélinas I | Caroline Turcotte | Écurie Jean Gélinas 444 Rue St-Louis-de-France, TR |
| 23-24 Août 2025 | Concours Jean-Gélinas II | Caroline Turcotte | Écurie Jean Gélinas 444 Rue St-Louis-de-France, TR |
| 19-20-21 Septembre 2025 | Caballista 2025 | Cheval Québec | Parc Équestre Olympique de Bromont 450 Chemin de Gaspé, Bromont, QC. |
| À Venir | Gala de fin d'année | AERMCQ | À venir |
| À Venir | Réunion de l'AGA / Entraîneur | AERMCQ | Zoom |

Caballista

19 SEPT 2025
20 **21 SEPT**

BROMONT

Cette finale interrégionale regroupe 8 régions et près de 350 cavaliers.

Chaque association affiliée à Cheval Québec sélectionne les meilleurs cavaliers de son circuit pour être représentée par une délégation qui concourt en équipe, en vue de remporter le trophée de la région championne.



Qualifications

Pour participer aux Jeux équestres du Québec, les cavaliers doivent se qualifier parmi les 4 meilleurs de leur division et avoir participé à au moins 3 concours bronze sur les 4 offerts sur le circuit de l'AERMCQ dans la division correspondante. De plus, les couples cavalier/cheval doivent avoir maintenu une moyenne supérieure à 55% dans les divisions de dressage et dans la phase de dressage des épreuves combinées.

Dérogation

Pour ceux qui ne remplissent pas les critères ci-haut mentionnés, une demande écrite pourra être envoyée au conseil d'administration dans le but d'obtenir une dérogation en fournissant une justification médicale ou vétérinaire au besoin. Le conseil administratif prendra une décision en fonction des éléments présentés.

Classes admissibles

Seules les classes avec un crochet dans les tableaux des prochaines pages sont admissibles aux Jeux équestres du Québec. Les autres classes sont seulement disponibles dans les concours régionaux.

Guide de Concours AERMCQ – 2025

Caballista

Félicitations aux couples cavaliers-cheval qui
se sont qualifiés et qui ont fièrement
représenté l'AERMCQ lors de la finale 2024 !

| | | | | | |
|--|---|--|--|--|---------------------------------------|
| ALEXANDRA BARRETTE <i>RAIN</i> | FÉLIXIA RENIÈRE <i>SAFYR</i> | ROXANNE LAFONTAINE <i>WINSOME</i> | EVA BÉDU <i>BALLERINA</i> | SOLANGE DESCHESNES <i>TOSCANE</i> | CAROLINE CHARTIER <i>UNICO</i> |
| MÉLYSSAN B. HALLÉ <i>TAG A DIAMOND</i> | ANNE – SOPHIE BINETTE <i>TAG A DIAMOND</i> | ELORA GOUVEIA – JUTRAS <i>BELLEZZA</i> | LAURENCE BRODEUR <i>TOSCANE/ MUSTANG</i> | MAÉLY COURCHESNE <i>ELSA</i> | ALICE LESSARD <i>NESPRESSO</i> |
| ANNABELLE GAUTHIER <i>NORTHWIND MARAKESH</i> | BILLY – ROSE DEMERS <i>FIDJI ISLANDS TREASURE</i> | ANNE-SOPHIE BINETTE <i>TAG A DIAMOND</i> | TAMAICA MILOT <i>PRALINE</i> | MÉRÉDITH CASTONGUAY <i>FALLING FOR YOU</i> | LÉANNE BERTHIAUME <i>PICOLO</i> |
| LILY-ROSE ROBILLARD <i>CABRIOLE</i> | LAURIE CRÊTE <i>CARLYTO</i> | ELODIE GARCEAU <i>LILAS</i> | SYLVIE MATTEAU <i>MAD MAX</i> | LÉANNE DEMONTIGNY <i>OBÉLIX</i> | GABRIELLE BLAIS <i>BABE</i> |
| | MÉLODIE CARON <i>GUSTAVE</i> | JOSETTE ALLARD <i>MUSTANG</i> | ZOÉ CHASSARD <i>TOMMY</i> | LAURIE GOSSSELIN <i>MEADOW</i> | |



RBQ : 5787-0115-01

**Spécialiste Plâtrier
résidentiel commercial**

**Sébastien Milot
819-989-2708**

Guide de Concours AERMCQ – 2025

Gala de fin de saison

Il s'agit d'un évènement chic qui célèbre tous les cavaliers, entraîneurs, organisateurs de concours et bénévoles de la saison. Cette année, le gala aura lieu en novembre.

Lors de ce gala, nous procéderons à la remise du trophée Gérard-Clayon ainsi qu'aux médailles obtenues lors de chaque classe de la saison. Plusieurs cadeaux seront également remis. Surveillez nos réseaux sociaux pour connaître la date exacte et le lieu.



Gagnante du Trophée Gérard-Clayon
2024
OPHÉLIE GIRARD
Saut d'obstacle

Gagnante du Trophée Gérard-Clayon
2024
LILY-ROSE ROBILLARD
Dressage



Définitions termes spécifiques

Cavalier adulte/amateur :

Un cavalier âgé de 18 ans et plus au 1er janvier de l'année en cours qui n'est pas rémunéré dans l'industrie équestre.

Cavalier junior :

un cavalier âgé de 17 ans ou moins au 1er janvier de l'année en cours.

Junior A :

Un cavalier âgé de 15, 16 ou 17 ans au 1er janvier de l'année en cours ;

Junior B :

Un cavalier âgé de 12, 13 ou 14 ans au 1er janvier de l'année en cours ;

Junior C :

Un cavalier de moins de 12 ans au 1er janvier de l'année en cours ;

Grand poney :

plus de 13,2 mains ne dépassant pas 14,2 mains ;

Moyen poney :

plus de 12,2 mains ne dépassant pas 13,2 mains ;



Définitions termes spécifiques (suite)

Petit poney :

12,2 mains (inclus) et moins ; (Seuls les cavaliers de moins de 14 ans au 1er janvier de l'année en cours (junior B et C) peuvent monter des moyens et petits poneys dans les classes d'obstacles.)

Classe ouverte (open):

sont admis tous les cavaliers sans distinction d'âge ou de statut ;

Définitions (suite) Schooling :

Parcours de réchauffement qui se déroule tout au long de la journée, suivant l'ordre des classes de chasse et d'équitation. Une participation par couple cavalier-cheval sera acceptée durant la journée de compétition. Ouvert à tous. Ce parcours n'est pas jugé.

Hors-concours:

N'importe quel cavalier et cheval peut se présenter hors-concours, peu importe l'épreuve. Cependant, un participant hors-concours est soumis à la même réglementation que les autres participants. Il peut présenter plusieurs chevaux. Lors de la classe de plat, le cavalier hors-concours doit porter son numéro à l'envers.

Championnat :

Un championnat est décerné lorsqu'au moins 3 classes d'une même division sont tenues. Ainsi, le cavalier ayant obtenu le plus de points dans les 3 classes obtient le championnat.



819 533-3221 • lesecuriesequiami.ca

Les activités offertes :

- Cours d'équitation - Forfaits découverte
- Fêtes d'enfants - Camps de vacances
- Journées famille - Journées école
- Location de salle - etc.



819 533-3221 • lesecuriesequiami.ca

Règlements des concours régionaux

** La version complète des règlements est disponible sur le site internet de l'Association (aercqsc.com).
Advenant le cas de différences entre la version Internet et celle-ci, la version Internet prévaut.*

Ici sont présentés :

- Les exigences pour s'inscrire
- Le calcul des points de fin de saison
- Les qualifications pour participer à Caballista
- Une description des différentes disciplines
- (jugement, calcul des points, code vestimentaire, classes offertes)

Admissibilité aux concours :

** Avant toute participation, les cavaliers doivent obligatoirement avoir remis, sans exception, lors de leur premier concours, les preuves suivantes*

- Adhésion en règle de l'AERMCQ
- Adhésion en règle de CHEVAL QUÉBEC
- Licence sportive CANADA ÉQUESTRE BRONZE
- Résultat du test Coggins (daté de l'année en cours) de chaque cheval participant
- Preuve de vaccination contre l'influenza équine et l'herpèsvirus (type 1 et type 4) dans les 6 mois précédant l'arrivée au concours
- Pour les poneys, la mesure officielle de Canada Équestre doit avoir été prise avant la participation du poney et avoir été remise au secrétariat de la compétition.

**Le casque protecteur (bombe) homologué ASTM/SEI ou BSI/BS EN est obligatoire pour toutes les épreuves et en tout temps dans les manèges d'échauffement.*

Règlements des concours régionaux (suite)

Calculs des points de la saison :

Les points pour le calcul des championnats et du classement de fin d'année sont déterminés par les nombres ci-dessous, multipliés par le nombre de cavaliers inscrits dans chaque classe.

1^{ère} place = 7 points

2^e place = 5 points

3^e place = 4 points

Pour les épreuves où deux divisions sont combinées, les points sont multipliés par le nombre de cavaliers inscrits à chacune des divisions. Lors de chaque concours, les rubans sont remis selon le calcul propre à chaque classe. Les résultats seront disponibles sur le site Internet de l'Association après chaque concours.



DRESSAGE

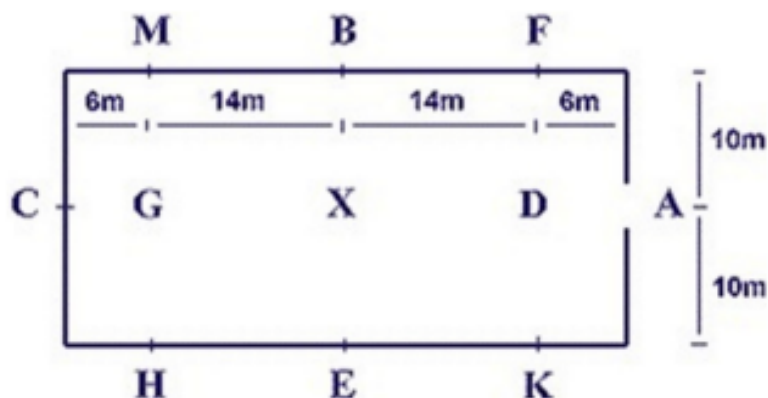
En dressage, c'est le couple cavalier/cheval qui est jugé.

Le couple exécute des « reprises », soit une série de mouvements
(allures et/ou figures) exécutés sur le plat.

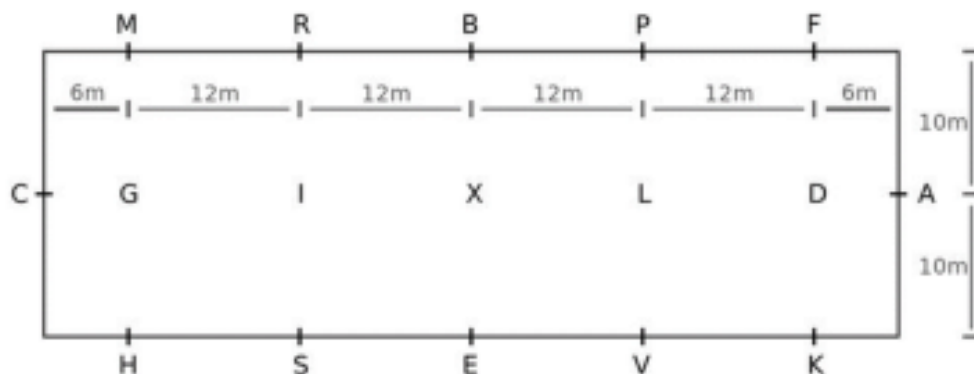
L'exécution doit être précise et le cheval doit démontrer un désir d'aller de
l'avant tout en étant léger dans les mains de son cavalier.

Les reprises sont disponibles à la fin du guide.

Carrière de dressage : 20 m x 40 m (petite)



Carrière de dressage : 20 m x 60 m (standard) Niveaux avancés : Niveau 1 / Niveau 2 / Niveau 3 / ...



Jugement

Un juge émet des commentaires et accorde un pointage entre 0 et 10 pour chaque mouvement exécuté par le couple cavalier/cheval. La fiche d'évaluation est remise au cavalier avant la fin de la journée

Calcul des points

Lorsque la reprise est complétée, les points sont additionnés et mis en pourcentage. Le couple cavalier/cheval avec le score le plus haut est le gagnant de la classe. En cas d'égalité, les plus hauts points obtenus dans les notes d'ensemble l'emportent.

Lorsqu'il y a seulement un couple cavalier/cheval inscrit à une épreuve, le classement est calculé de la manière suivante :

60,00 % et plus : 1^{ère} place
57,00 % à 59,99 % : 2^e place
54,00 % à 56,99 % : 3^e place
51,00 % à 53,99 % : 4^e place
Moins de 50,00 % : aucun ruban
Moins de 40,00 % : éliminé.

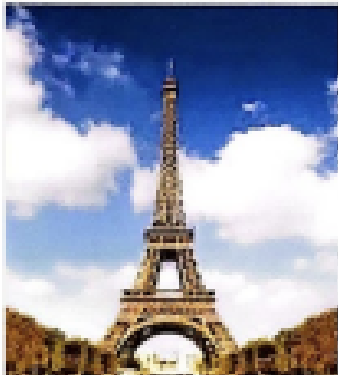
Code vestimentaire

- Veston d'équitation foncé ou gris;
- Chemise d'équitation de couleur unie blanche, blanc cassé ou pastel à manches longues ou courtes;
- Culotte d'équitation blanche ou de couleur claire;
- Cravate, lavallière, cravate de chasse ou faux col;
- Cheveux tressés ou attachés (en filet)
- Gants;
- Bottes d'équitation ou guêtres et demi-bottes de couleur foncée

** Les jodhpurs avec des bottillons pour jodhpurs sont permis pour les cavaliers juniors seulement*

Autres règlements importants

- Un cavalier peut présenter plusieurs chevaux dans le même niveau.
- Un cheval ne peut pas revenir avec d'autres cavaliers dans le même niveau.
- Un cheval ne peut pas faire plus de 4 reprises par jour.
- Un cavalier ayant concouru au niveau initiation ne peut participer avec le même cheval qu'en épreuves courtes et équitation ou chasse 2'.
- Ce sont les organisateurs qui choisissent les reprises, parmi les 3 disponibles dans chaque niveau.



Voyage *La Caravelle*
VASCO
& l'Univers de la Croisière

Josée St-Amand

Voyage *La Caravelle*
VASCO
& l'Univers de la Croisière

Josée St-Amand

Conseillère en voyages

758 B, avenue de Grand-Mère
Shawinigan (QC) G9T 2H7



819 538-6858

1 877 538-6858

josee@vascolacaravelle.com

www.vascolacaravelle.com

Classes offertes

| JEQ | Classes | Détails |
|-------------------------------------|--------------------------------------|--|
| <input type="checkbox"/> | Jeunes Cavaliers | Cavaliers 11 ans et moins |
| <input checked="" type="checkbox"/> | Initiation Poney | Cavaliers de moins de 18 ans sur poney |
| <input checked="" type="checkbox"/> | Initiation Junior | Cavaliers moins de 18 ans sur cheval |
| <input checked="" type="checkbox"/> | Initiation Amateur | Cavaliers de plus de 18 ans |
| <input checked="" type="checkbox"/> | Entraînement Poney | Cavaliers de moins de 18 ans sur poney |
| <input checked="" type="checkbox"/> | Entraînement Junior | Cavaliers moins de 18 ans sur cheval |
| <input checked="" type="checkbox"/> | Entraînement Amateur | Cavaliers de plus de 18 ans |
| <input checked="" type="checkbox"/> | Niveau 1 Poney et Junior | Cavaliers de moins de 18 ans Divisions séparées aux JEQ |
| <input checked="" type="checkbox"/> | Niveau 1 Amateur | Cavaliers de plus de 18 ans |
| <input checked="" type="checkbox"/> | Niveau 2 et plus | À lieu si suffisamment de participants sont inscrits |
| <input type="checkbox"/> | Dressage Open | Classe combinée, ouverte aux professionnels |
| <input checked="" type="checkbox"/> | Kürs entraînement, niveau 1, 2, 3... | Classe combinée (poney, junior et amateur) Divisions séparées aux JEQ |

Qu'est-ce qu'un kür ?

C'est une reprise dite libre qui s'exécute sur une trame sonore. Le cavalier crée lui-même l'enchaînement de figures, à partir d'une liste obligatoire, selon le niveau. Les mouvements sont jugés comme lors d'une reprise régulière. Les commentaires et les points sont attribués tant pour l'aspect technique (qualité des mouvements et des enchaînements) que pour l'aspect artistique (choix de la musique, harmonie) de la présentation.

Qu'est-ce que la classe Jeunes cavaliers ?

C'est une épreuve de dressage offerte aux cavaliers débutants de 11 ans et moins qui vise à les initier à cette discipline. C'est avant tout le cavalier qui est jugé sur sa position, son efficacité, la précision des figures et les transitions. Préalable aux notions d'impulsion, d'incurvation et de mise en main.

CHASSE

Description

Dans les classes de chasse, c'est le cheval qui est jugé et qui cumule les points et ce, peu importe le cavalier. Le cheval ne peut faire qu'une seule division de chasse par jour. Cependant, un cavalier peut présenter plusieurs chevaux dans la même classe. Les divisions de chasse comportent deux parcours d'obstacles et une classe de plat. Un minimum de participants (habituellement 3) est nécessaire pour tenir une division.

Jugement

Il est souhaité que les cavaliers soient discrets dans leurs actions, démontrant ainsi le bon entraînement du cheval. On recherche un cheval élégant, léger dans ses allures, fluide, avec une expression détendue tout au long du parcours et de la classe de plat. Le cheval est jugé sur sa forme au-dessus des obstacles et tout au long du parcours. Lors de la classe de plat, les trois allures du cheval sont évaluées par le juge.



**meunerie
Acadienne**
**On alimente
la vie.**

Notre équipe  **Purina**
dévouée et intrègre
vous nourrit de conseils
personnalisés et avisés.

AGRONOMES
SERVICE-CLIENT
LIVRAISON
BOUTIQUE
ANALYSE DE FOINS
PURINA CONNECT

17785. boul. Bécancour, Bécancour (QC) G9H 0C5
819 233-3017 | meunerieacadienne.com

PURINA®, CHOW® et le quadrillé sont des marques déposées sous licence de la Société des Produits Nestlé S.A.

Marie-Pier Beaudry Bergeron,
RELÈVE ET RESPONSABLE MARKETING

819 233-3017 POSTE 2227 | SANS FRAIS : 1 800 890-6449
MEUNERIEACADIENNE.COM | BETALOS.CA



**BÊTE
À LOS**
Le meilleur
est toujours plus
propre

Classes offertes

| <u>JEQ</u> | <u>Classe</u> | <u>Cavalier/Cheval</u> <u>Admissible</u> | <u>Hauteur</u> <u>maximale</u> <u>des sauts</u> |
|-------------------------------------|-------------------------------|---|---|
| <input checked="" type="checkbox"/> | Chasse enfant / adulte | Cheval monté par un junior ou un amateur | 3' |
| <input checked="" type="checkbox"/> | Chasse poney | Junior B ou C / petit poney | 2'3" |
| | | Junior B ou C / moyen poney | 2'6" |
| | | Junior A, B ou C / grand poney | 2'9" |
| <input type="checkbox"/> | Chasse combinée 2'6 / 2'9" | Junior ou amateur sur cheval ou poney | 2'6" ou 2'9" |
| <input type="checkbox"/> | Chasse débutant 2' / 2'3" | Junior ou amateur sur cheval ou poney | 2' ou 2'3" au choix |
| <input type="checkbox"/> | Chasse open pro | Tous les cavaliers | Au choix |

ÉQUITATION

Dans les divisions d'équitation, c'est le cavalier qui est jugé. C'est donc lui qui cumule les points et ce, peu importe le cheval qu'il monte. Un cavalier ne peut pas participer à plus d'une division d'équitation mais un cheval peut participer à plusieurs divisions avec deux cavaliers différents. Les divisions d'équitation comportent deux parcours d'obstacles et une classe de plat. Les parcours d'obstacles comportent généralement des difficultés techniques, comme des lignes brisées ou des tournants plus serrés. Il met au défi le couple cavalier / cheval et permet d'évaluer l'obéissance du cheval.

Jugement

Le cavalier est jugé selon sa position ainsi que sur l'efficacité de ses aides et de ses actions. Les juges évaluent l'obéissance du cheval ainsi que la qualité de la communication entre le cavalier et son cheval. On recherche un cheval équilibré, régulier et un cavalier efficace démontrant une position d'équitation classique, soit des jambes et des mains stables ainsi qu'une assiette légère.

Qu'est-ce qu'une classe de médaille ?

Les médailles sont des classes constituées d'un seul parcours d'équitation comportant des tests de difficulté supérieurs à ceux retrouvés dans la division d'équitation.

Le cavalier est jugé sur sa position et l'efficacité de ses actions, avec des tests comme des obstacles depuis le trot, des pivots à l'intérieur du parcours, des changements de pieds en l'air, des arrêts, etc.

Bien que la totalité du parcours soit jugée, la réussite du test demandé est essentielle pour gagner.

Les classes de médailles sont divisées selon la grandeur du cheval et l'âge du cavalier.

Calcul des points (Équitation/Chasse)

Les juges attribuent minimalement les 6 premières places pour chacune des classes. Un championnat est offert au cheval qui a cumulé le plus de points dans les 2 parcours et la classe de plat et un championnat réserve pour le 2e meilleur cumul de points.

Code vestimentaire (Équitation/Chasse)

- Veston d'équitation de couleur sobre
- Chemise d'équitation de couleur sobre, à manches longues ou courtes (avec cravate pour les garçons)
- Culotte d'équitation beige
- Gants
- Cheveux ramenés dans la bombe
- Bottes d'équitation ou guêtres et bottillons de couleur foncée

**Les jodhpurs avec des bottillons pour jodhpurs sont permis pour les cavaliers juniors seulement*

Stéphanie Houle
& François Beausoleil
Pharmaciens propriétaires

1600 boulevard Royal
Shawinigan (Québec) G9N 8S8
T 819 537-0113 • F 819 537-3382
pharmacie.houlebeausoleil@accespharma.ca



www.accespharma.ca

affiliés à **Accèspharma**
avec Walmart



Un produit 100% naturel et
québécois

PurSabot contient des ingrédients du Québec et
complètement naturels. Il est traité et
embouteillé dans la région de Québec.

Guide de Concours AERMCQ – 2025

Classes Offertes

| JEQ | Classe | Cavalier admissible (âgé au 1er janvier de l'année en cours) | Monture admissible | Hauteur maximale |
|-------------------------------------|---|---|-----------------------|--------------------|
| <input checked="" type="checkbox"/> | Étrivières courtes | 11 ans et moins / débutants | Cheval ou poney | 18 " |
| <input type="checkbox"/> | Étrivières longues | 12 ans et plus | Cheval ou poney | 18 " |
| <input checked="" type="checkbox"/> | Équitation junior C | 11 ans et moins | Cheval ou poney | 2'6" |
| <input checked="" type="checkbox"/> | | | Petit poney | 2'3' |
| <input checked="" type="checkbox"/> | Équitation junior B | 12, 13 ou 14 ans | Cheval ou grand poney | 2'9" |
| <input checked="" type="checkbox"/> | | | Petit poney | 2'3" |
| <input checked="" type="checkbox"/> | | | Moyen poney | 2'6" |
| <input checked="" type="checkbox"/> | Équitation junior A | 15, 16 ou 17 ans | Cheval | 3' |
| <input checked="" type="checkbox"/> | | | Poney | 2'9" |
| <input checked="" type="checkbox"/> | Équitation adulte | Amateurs | Cheval ou grand poney | |
| <input type="checkbox"/> | Équitation enfant/ adulte modifié 2'-2'3" | Juniors et amateurs | Cheval ou poney | 2 / 2'3" |
| <input checked="" type="checkbox"/> | Équitation enfant/ adulte modifié 2'6"-2'9" | Juniors et amateurs (hauteur aux JEQ: 2'9") | Cheval ou poney | 2'6" / 2'9" |
| <input checked="" type="checkbox"/> | Médaille | Juniors et amateurs | Cheval | 3' |
| <input checked="" type="checkbox"/> | Médaille poney | Juniors | Petit poney | 2'3" |
| <input checked="" type="checkbox"/> | | | Moyen poney | 2'6" |
| <input checked="" type="checkbox"/> | | | Large poney | 2'9" |
| <input type="checkbox"/> | Médaille relève (jugée avec médaille poney) | Juniors et amateurs | Cheval ou poney | 2'3' / 2'6" / 2'9" |

SAUT D'OBSTACLES (SAUTEUR)

Description

Dans les classes de saut d'obstacles, aussi appelé sauteur, c'est l'équipe cavalier/cheval qui cumule les points. Le but de ces épreuves est de réaliser le parcours le plus rapidement possible, sans faire tomber de barres, passer à côté d'un obstacle ou avoir de refus.

Les parcours peuvent comporter des combinaisons, soit des obstacles très rapprochés, des obstacles très colorés ou à approcher selon des angles ou des distances particulières. C'est une classe qui demande un cheval courageux, rapide et sensible.

Un cavalier peut présenter plusieurs chevaux dans la même division. Les chevaux inscrits en sauteur initiation n'ont pas le droit de concourir à un niveau supérieur.

Jugement

Les parcours de table A se font en deux étapes :
*Une première épreuve consiste à réaliser le parcours sans erreur
(Barre, dérobade ou refus, valant chacun 4 points de pénalité)
et sans temps excédentaire à celui fixé par le dessinateur de parcours.*

Les couples cavalier/cheval qui réalisent des parcours sans pénalité peuvent alors passer immédiatement au parcours suivant, appelé le barrage, où seulement certains obstacles sont à franchir et ce, le plus rapidement possible et sans faire d'erreurs. Les équipes qui ont fait le barrage sont classées en premier, selon leurs meilleurs résultats, suivis des autres participants, classés selon le nombre de points de pénalités obtenus.

Lors des parcours de table A speed, c'est le temps qui est jugé et les erreurs du couple cavalier/cheval sont ajoutées au en point au temps. Le temps le plus rapide et avec le moins de points gagne la classe.



CLINIQUE
MAXILLO-MAURICIE

Chirurgie buccale, maxillo-faciale et implantologie



| | |
|------------------------------------|--|
| Dr Max Miller | Tél. : 819 378-4353 |
| Dr ^e Émilie Archambault | Fax : 819 378-7661 |
| Dr Olivier Handfield | 6065, rue Corbeil, Trois-Rivières |
| Dr ^e Annie Quesnel | (Qc) G8Z 4S6 |
| | info@maxillomauricie.com |

NOTRE CLINIQUE

LA SANTÉ ET LE BIEN-ÊTRE DE NOS PATIENTS NOUS TIENNENT À COEUR

Notre objectif est de prodiguer l'ensemble de la gamme des soins spécialisés en chirurgie buccale et maxillo-faciale. Nous visons avant tout à traiter nos patients humainement, en respectant les besoins particuliers de chacun, et ce, dans la discrétion et la confidentialité. Nous nous engageons à offrir un service haut de gamme et diligent. Nous sommes également soucieux de perfectionner connaissances et techniques afin que nos traitements soient à la fine pointe.

DÉCOUVRIR MAXILLO-MAURICIE

Code vestimentaire

- Le veston n'est pas obligatoire. Le cavalier peut être vêtu d'une chemise ou d'un polo de couleur unie;
- Il n'y a pas de restriction de couleur pour la culotte d'équitation;
- Bottes d'équitation ou guêtres et bottillons de couleur foncée.

Classes offertes

| JEQ | Classe | Détails | Hauteur Maximale |
|-------------------------------------|--------------------|---|------------------|
| <input type="checkbox"/> | Schooling sauteur | Le parcours est imposé, mais non numéroté. Peut être effectué une seule fois par couple cavalier/cheval | |
| <input type="checkbox"/> | Sauteur initiation | Jugé avec les sauteurs poney et sauteur 0.75m. Ouvert aux juniors et amateurs. | 0,70m |
| <input checked="" type="checkbox"/> | Sauteur 0.75m | Jugé avec les sauteurs poney. Ouvert aux juniors et amateurs sur des chevaux | 0,75m |
| <input type="checkbox"/> | Sauteur poney | Les poneys inscrits dans cette division ne sont pas éligibles aux divisions .90 m | 0,75m |
| <input type="checkbox"/> | Sauteur 0,90m | Ouvert également aux professionnels | 0,90m |
| <input type="checkbox"/> | Sauteur 1m | Ouvert également aux professionnels | 1m |
| <input type="checkbox"/> | Sauteur équitation | Le cavalier est jugé comme dans une classe d'équitation. Les règlements des classes d'équitation s'appliquent | 1m |

ÉPREUVES COMBINÉES

Dans les épreuves combinées, c'est l'équipe cavalier/cheval qui est jugée. Les épreuves combinées sont une introduction au mode du concours complet. Elles comprennent une phase de dressage (jugée de la même façon que les épreuves de dressage régulières) et une phase de saut d'obstacles (incluant des obstacles fixes et non-fixes).

Le parcours d'obstacle doit se dérouler la même journée que la reprise de dressage. Un temps maximal et minimal est fixé, ainsi, chaque couple cavalier/cheval doit respecter un certain rythme lors du parcours. Être trop rapide ou trop lent pénalise les concurrents.

Un couple cavalier/cheval peut s'inscrire à deux niveaux consécutifs, mais à un seul niveau aux JEQ.

Un cheval peut être monté par 2 cavaliers (maximum), mais jamais dans la même catégorie. Il est interdit, sous peine d'élimination, que quelqu'un d'autre que le compétiteur monte un cheval lors de la compétition. Il est possible de participer uniquement à la phase d'obstacles de l'épreuve combinée; il est toutefois impossible d'obtenir un classement sans la phase de dressage.

Code vestimentaire

Le code vestimentaire de chaque épreuve (dressage et sauteur) s'applique. De plus, à l'obstacle, le port de la veste de sécurité et le brassard médical sont obligatoires.

EN HAUTE-MAURICIE, À LA TUQUE...



POURVOIRIE
Lac Dumoulin



Destination vacances...
sur une île!

☎ 1 877 676-7578 / 819 676-7578
📍 1, lac Dumoulin, La Tuque, QC, G9X 3N7

✉ lacdumoulin2018@gmail.com
🌐 www.lacdumoulin.com

Jugement

La phase de dressage est jugée selon les critères habituels et la feuille de consignation des notes et commentaires sera également remise.

La phase de saut d'obstacles est jugée comme suit :

- Refus ou dérobage sur saut fixe : 20 pts
- 2e refus ou dérobage sur le même saut fixe : 40 pts
- Tout refus, dérobage ou barre tombée sur saut non-fixe: 4pts
- Temps trop lent : 0,4 pts/seconde
- Temps trop rapide : 1 pts/seconde
- 3 refus = élimination / 2 fois le temps alloué = élimination

Calcul des points

Les points en concours complet et en épreuves combinées se calculent par notes négatives.
On additionne :

- les notes négatives de la phase de dressage (100 - % obtenu)
- le total des pénalités de la phase à l'obstacle pour obtenir le total des notes négatives qui détermine le classement. Le total le plus bas détermine le gagnant.

Classes offertes

| <u>IEQ</u> | <u>Classe</u> | <u>Reprises dressage</u> <u>(voir règlements 2025 de</u> <u>Cheval Québec)</u> | <u>Hauteur maximale des</u> <u>sauts – fixes et</u> <u>non-fixes</u> |
|-------------------------------------|---------------|--|--|
| <input checked="" type="checkbox"/> | H18 | 2010 - Entraînement reprise 1 | 18" |
| <input checked="" type="checkbox"/> | H24 | 2010 - Entraînement reprise 1 | 2' |
| <input checked="" type="checkbox"/> | H27 | 2010 - Entraînement reprise 2 | 2'3" |
| <input checked="" type="checkbox"/> | H30 | 2010 - Entraînement reprise 2 | 2'6" |

Guide de Concours AERMCQ – 2025

Gagnants 2024 Dressage

| <u>Jeunes Cavaliers</u> | | <u>Initiation Amateur (JEQ)</u> | |
|-------------------------|-------------------|---------------------------------|----------------------|
| Or | Élie Désaulniers | Or | Sylvie Matteau |
| | <i>Praline</i> | | <i>Mad Max</i> |
| Argent | Rosine Jacob | Argent | Louise Michaud |
| | <i>Minni Poon</i> | | <i>Capucine</i> |
| Bronze | Annabelle Richard | Bronze | Daphné Cloutier |
| | <i>Mousseline</i> | | <i>Wild Wind MFC</i> |

| <u>Initiation Junior (JEQ)</u> | | <u>Initiation Poney (JEQ)</u> | |
|--------------------------------|-------------------|-------------------------------|---------------------|
| Or | Léanne Berthiaume | Or | Gabrielle Blais |
| | <i>Piccolo</i> | | <i>Winsome</i> |
| Argent | Zoé Chassard | Argent | Lily-Rose Robillard |
| | <i>Tommy</i> | | <i>Cabriole</i> |
| Bronze | Anaïs Lafontaine | Bronze | Laurie Crête |
| | <i>Gustave</i> | | <i>Carlyto</i> |

Gagnants 2024 – Dressage (suite)

| <u>Entraînement Junior (JEQ)</u> | | <u>Entraînement Poney (JEQ)</u> | |
|----------------------------------|-----------------|---------------------------------|-------------------------------|
| Or | Marilou Frigon | Or | Billy-Rose Demers |
| | <i>Tommy</i> | | <i>Fidji Islands Treasure</i> |
| Argent | Marily Bergeron | Argent | Élodie Garceau |
| | <i>Don Juan</i> | | <i>Lilas</i> |
| Bronze | Mélodie Caron | Bronze | Emmia Tremblay |
| | <i>Gustave</i> | | <i>Ariat</i> |

| <u>Entraînement Amateur (JEQ)</u> | | <u>Niv 1 Junior & Poney (JEQ)</u> | |
|-----------------------------------|----------------------|---------------------------------------|---------------------------|
| Or | Josette Allard | Or | Amélie Bérubé |
| | <i>Mustang</i> | | <i>Mandolarian</i> |
| Argent | Juliane Sigmen | Argent | Annabelle Gauthier |
| | <i>Optimus Prime</i> | | <i>Northwind Marakesh</i> |
| Bronze | Geneviève Lemelin | Bronze | Élodie Garceau |
| | <i>D'Wonderful</i> | | <i>Lilas</i> |

Guide de Concours AERMCQ – 2025

Gagnants 2024 – Dressage (suite)

| <u>Niveau 1 Open (JEQ)</u> | | <u>Niveau 2 (JEQ)</u> | |
|----------------------------|---------------------|-----------------------|------------------|
| Or | Marie-Pier Cloutier | Or | Alice Lessard |
| | <i>Falcomz</i> | | <i>Nespresso</i> |

| <u>Niv 1 Amateur (JEQ)</u> | | <u>Entraînement Kür (JEQ)</u> | |
|----------------------------|-------------------|-------------------------------|--|
| Or | Megan Dubois | Or | Élodie Garceau <i>Lilas</i> |
| | <i>Tango</i> | Argent | Billy-Rose Demers <i>Fidji Islands Treasure</i> |
| Argent | Marie Duplessis | <u>Kür Niveau 1 (JEQ)</u> | |
| | <i>Caraïbe</i> | Or | Megan Dubois <i>Tango</i> |
| Bronze | Caroline Chartier | <u>Kür Niveau 2 (JEQ)</u> | |
| | <i>Unico</i> | Or | Alice Lessard - <i>Nespresso</i> |



Lux Équestre

est une boutique en ligne d'équipement équestre classique désirant offrir aux cavaliers et leur chevaux une diversité de marques et de produits peu disponible sur le marché Québécois actuellement.

Gagnants 2024 – Épreuves Combinées

| <u>Combinés H18 (JEQ)</u> | | <u>Combinés H24 (JEQ)</u> | |
|---------------------------|---------------------------|---------------------------|--------------------|
| Or | Solange Deschênes | Or | Alexandra Barrette |
| | <i>Toscane (Junior)</i> | | <i>Rain</i> |
| Argent | Félixia Renière | Argent | Judy-Fée Dubé |
| | <i>Safyr (Junior)</i> | | <i>Mistral</i> |
| Bronze | Anne-Sophie Binnette | Bronze | Laurence Brodeur |
| | <i>Ballerina (Junior)</i> | | <i>Toscane</i> |

| <u>Combinés H27 (JEQ)</u> | |
|---------------------------|--------------------|
| Or | Roxanne Lafontaine |
| | <i>Winsome</i> |



École d'équitation




Camps de jours
Compétitions
Pension
Boutique



La Cadence
École d'équitation

1910, Rang Saint-Félix
Notre-Dame-du-Mont-Carmel
(Québec) G0X 3J0

Tél. : 819 609-1131

Propriétaire : Joannie Authier, entraîneur niveau 1

Cours d'équitation
Accompagnement en compétition
Examen de cavalier
Concentration sports équestres
Pension
Entraînement de chevaux




 La cadence École d'équitation
Joannie Authier

Gagnants 2024 – Saut d’obstacle

| <u>Étrivières Courtes (JEQ)</u> | | <u>Étrivières Longues</u> | |
|---------------------------------|-------------------|---------------------------|-------------------|
| Or | Léanne Berthiaume | Or | Lilou Therrien |
| | <i>Picolo</i> | | <i>Mousseline</i> |
| Argent | Gabrielle Blais | Argent | Alison Trépanier |
| | <i>Winsome</i> | | <i>Obélix</i> |
| Bronze | Léanne Demontigny | Bronze | Zoé Chassard |
| | <i>Obélix</i> | | <i>Tommy</i> |

| <u>Chasse Débutant 2’ / 2’ 3’’</u> | | <u>Chasse modifié 2’ 6’’</u> | |
|------------------------------------|---------------------------|------------------------------|------------------------|
| Or | Fidji Girard | Or | Maely Courchesne |
| | <i>Little</i> | | <i>Elsa</i> |
| Argent | Laurie-Anne Voyer | Argent | Béatrice Le May |
| | <i>Vintage Carpe Diem</i> | | <i>American Sniper</i> |
| Bronze | Megan Dubois | Bronze | Justine Doucet |
| | <i>Falling for you</i> | | <i>Dancing Queen</i> |

Guide de Concours AERMCQ – 2025

Gagnants 2024 – Saut d’obstacle (suite)

| <u>Équitation Modifiée 2’ / 2’ 3’’</u> | | <u>Équitation Modifiée 2’ 6’’ / 2’ 9’’</u> | |
|--|--------------------|--|------------------------|
| Or | Élodie Garceau | Or | Béatrice Le May |
| | <i>Lilas</i> | | <i>American Sniper</i> |
| Argent | Marilou Frigon | Argent | Léanne Brissette |
| | <i>Tommy</i> | | <i>Prince</i> |
| Bronze | Alexandra Barrette | Bronze | Judy-Fée Dubé |
| | <i>Rain</i> | | <i>Mistral</i> |

| <u>Médaille Combinée</u> | | <u>Sauteur 0.70m / 0.75m (JEQ)</u> | |
|--------------------------|---------------------|------------------------------------|--------------------|
| Or | Élodie Garceau | Or | Maely Courchesne |
| | <i>Lilas</i> | | <i>Babe</i> |
| Argent | Léonnie Bergeron | Argent | Alice Lessard |
| | <i>Alda Cruise</i> | | <i>Nespresso</i> |
| Bronze | Lily-Rose Robillard | Bronze | Roxanne Lafontaine |
| | <i>Cabriole</i> | | <i>Winsome</i> |



Située à St-Étienne-Des-Grès, la boutique Museau Bec & Sabots offre une belle variété de nourriture et accessoires pour tout type d'animaux.

Adresse : 1100 Bd de la Gabelle, Saint-Étienne-des-Grès, QC G0X 2P0

Téléphone : (819) 535-1489

Trophée Gérard Clayon

Deux prix sont annuellement attribués – un en dressage et l'autre à l'obstacle – à des cavaliers qui se sont démarqués par leur détermination, leur persévérance, leur amélioration et leur esprit d'équipe.

À la fin de chaque saison, les entraîneurs de la région sont invités à soumettre des candidatures pour chacun de ces prix, avec un texte de motivation. Les décisions relèvent du conseil d'administration de l'AERMCQ.

Gérard Clayon était un entraîneur autrichien venu s'établir dans la région dans les années '80. Cavalier reconnu partout au Québec, il pouvait tirer le meilleur parti de chaque cheval. Il était aussi un homme déterminé et persévérant. Décédé en 2009, Gérard Clayon a largement contribué à l'essor de l'équitation classique en Mauricie.

Gagnante du trophée Gérard Clayon 2024

Dressage :

Lily-Rose Robillard
sur Cabriole

Sauts D'obstacle :

Ophélie Girard
sur Zazou

Guide de Concours AERMCQ – 2025

Initiation – Reprise A – 2025 et Jeunes cavaliers – Reprise 1

Carrière petite ou standard. Note maximale : 160

| # | Lettre | Mouvements |
|---------------------------------------|-------------|--|
| 1 | A | Entrer au trot de travail enlevé |
| | Entre X & C | Pas moyen |
| 2 | C | Piste à main droite |
| | M | Trot de travail enlevé |
| 3 | A | Cercle de 20 mètres à droite au trot de travail enlevé |
| 4 | K-X-M | Changer de main au trot de travail enlevé |
| 5 | C | Cercle de 20 mètres à gauche au trot de travail enlevé |
| 6 | Entre C & H | Pas moyen |
| 7 | H-X-F | Pas libre |
| 8 | F-A | Pas moyen |
| | A | Doubler dans la longueur |
| 9 | X | Arrêt. Salut |
| Quitter la carrière en A au pas libre | | |

*** Le travail au trot doit être exécuté au trot enlevé. Les transitions du pas au trot et du trot au pas peuvent être exécutées au trot assis pour en assurer la fluidité.

Les tournants de la ligne du milieu vers le grand côté et du grand côté vers la ligne du milieu doivent être exécutés comme des demi-voltes, c'est-à-dire en rejoignant la piste à mi-chemin entre la ligne du centre et le coin et vice versa. ***

Initiation – Reprise B – 2025 et Jeunes cavaliers reprises 2

Carrière petite ou standard. Note maximale : 160

| # | Lettre | Mouvements |
|--|----------------|---|
| 1 | A | Entrer au trot de travail enlevé |
| | X | Arrêt en passant par le pas moyen. Salut. Rompre au trot de travail enlevé |
| 2 | C | Piste à main gauche, trot de travail enlevé |
| 3 | E | Cercle à gauche de 20 mètres au trot de travail enlevé |
| 4 | Entre K & A | Pas moyen |
| 5 | F-E | Pas libre |
| 6 | E-H | Pas moyen |
| 7 | Entre H & C | Trot de travail enlevé |
| 8 | B | Cercle à droite de 20 mètres au trot de travail enlevé |
| 9 | A | Doubler dans la longueur |
| | X | Arrêt en passant par le pas moyen. Salut. |
| Quitter la carrière en A au pas libre | | |

*** Le travail au trot doit être exécuté au trot enlevé. Les transitions du pas au trot et du trot au pas peuvent être exécutées au trot assis pour en assurer la fluidité.

Les tournants de la ligne du milieu vers le grand côté et du grand côté vers la ligne du milieu doivent être exécutés comme des demi-voltes, c'est-à-dire en rejoignant la piste à mi-chemin entre la ligne du centre et le coin et vice versa. ***



Guide de Concours AERMCQ – 2025

Initiation – Reprise C – 2025

Carrière petite ou standard. Note maximale : 200

| # | Lettre | Mouvements |
|--|-------------|--|
| 1 | A | Entrer au trot de travail enlevé |
| | X | Arrêt en passant par le pas moyen. Salut. Rompre au trot de travail enlevé |
| 2 | C | Piste à main droite, trot de travail enlevé |
| 3 | B | Cercle à droite de 20 mètres |
| 4 | A | Cercle à droite de 20 mètres avec départ au galop à droite dans le premier quart du cercle |
| | Avant A | Trot de travail enlevé |
| 5 | - | <i>(Transitions montante et descendante)</i> |
| 6 | K-X-M | Changer de main, trot de travail enlevé |
| 7 | E | Cercle à gauche de 20 mètres |
| 8 | A | Cercle à gauche de 20 mètres avec départ au galop à gauche dans le premier quart du cercle |
| | Avant A | Trot de travail enlevé |
| 9 | - | <i>(Transitions montante et descendante)</i> |
| 10 | Entre F & B | Pas moyen |
| 11 | B-H | Pas libre |
| | H | Pas moyen |
| 12 | Entre C & M | Trot de travail enlevé en direction de A |
| 13 | A | Doubler dans la longueur |
| | X | Arrêt en passant par le pas moyen. Salut |
| Quitter la carrière en A au pas libre | | |

Guide de Concours AERMCQ – 2025

*** Le travail au trot doit être exécuté au trot enlevé. Les transitions du pas au trot et du trot au pas peuvent être exécutées au trot assis pour en assurer la fluidité.

Les tournants de la ligne du milieu vers le grand côté et du grand côté vers la ligne du milieu doivent être exécutés comme des demi-voltes, c'est-à-dire en rejoignant la piste à mi-chemin entre la ligne du centre et le coin et vice versa. ***

Jeunes cavaliers – Reprise 3

Carrière petite ou standard. Note maximale : 220

| # | Lettre | Mouvements |
|---------------------------------------|--------|--|
| 1 | A | Entrer au trot de travail |
| | X | Arrêt en passant par le pas. Salut. Rompre au trot de travail |
| 2 | C | Piste à main gauche Continuer jusqu'en E |
| 3 | E à B | Demi-cercle à gauche de 20 mètres |
| 4 | B à H | Changer de main sur la petite diagonale |
| 5 | C | Pas moyen Continuer jusqu'en M |
| 6 | M-X-K | Pas libre, rênes lâches |
| 7 | K | Pas moyen Continuer jusqu'en A |
| 8 | A | Trot de travail Continuer jusqu'en F |
| 9 | F à E | Changer de main sur la petite diagonale |
| 10 | E à B | Demi-cercle à droite de 20 mètres En B continuer tout droit |
| 11 | A | Doubler sur la ligne du milieu |
| | X | Arrêt en passant par le pas. Salut. |
| Quitter la carrière en A au pas libre | | |

Guide de Concours AERMCQ – 2025

*** Le travail au trot doit être exécuté au trot enlevé. Les transitions du pas au trot et du trot au pas peuvent être exécutées au trot assis pour en assurer la fluidité.

Les tournants de la ligne du milieu vers le grand côté et du grand côté vers la ligne du milieu doivent être exécutés comme des demi-voltes, c'est-à-dire en rejoignant la piste à mi-chemin entre la ligne du centre et le coin et vice versa. ***

USEF 2025 – Niveau Entraînement reprise 1

Carrière petite ou standard Durée : 4-5 min // Note maximale : 260

Le travail au trot peut être effectué au trot assis ou enlevé sauf indication contraire.

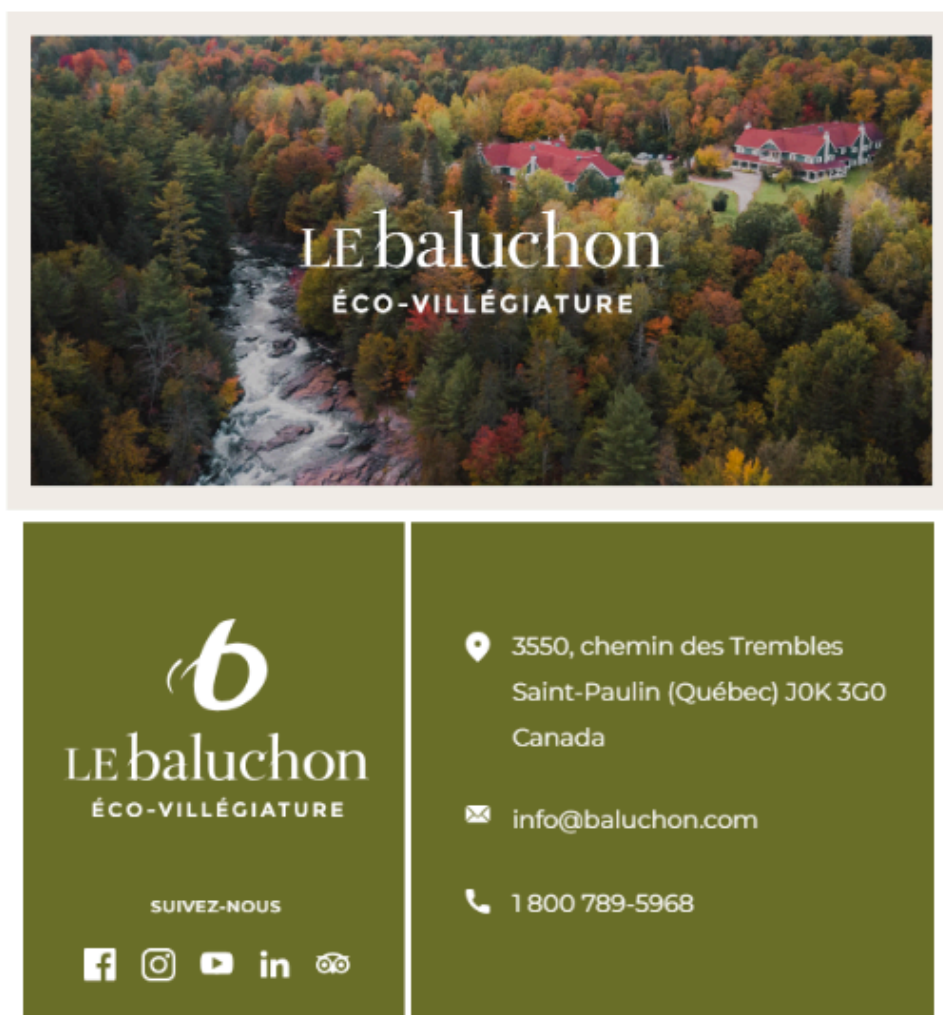
Les arrêts peuvent être effectués en passant par le pas.

| # | Lettre | Mouvements |
|----|-------------|--|
| 1 | A | Entrer au trot de travail |
| | X | Arrêt–Salut. Rompre au trot de travail enlevé |
| 2* | C | Piste à main gauche |
| | E | Cercle de 20m à gauche |
| 3 | A | Cercle de 20m à gauche et partir au galop à gauche dans le premier quart du cercle |
| 4 | A-F-B | Galop de travail |
| 5 | Entre B & M | Trot de travail |
| 6* | Entre C & H | Pas moyen |
| 7* | E - F | Changement de main au pas libre |
| | F | Pas moyen |
| 8 | A | Trot de travail |

Guide de Concours AERMCQ – 2025

| | | |
|---------------------------------------|-------------|--|
| 9* | E | Cercle de 20m à droite |
| 10 | C | Cercle de 20m à droite et partir au galop à droite dans le premier quart du cercle |
| 11 | C-M-B | Galop de travail |
| 12* | Entre B & F | Trot de travail |
| 13 | A | Doubler dans la longueur |
| | X | Arrêt. Salut |
| Quitter la carrière en A au pas libre | | |

*Les * indiquent un coefficient 2 sur la note du mouvement*





819-489-1108



**RAVITAILLEMENT
INTERNATIONAL**

1000, RANG 5
ST-ÉTIENNE-DES-GRÈS (QUÉBEC) G0X 2P0
TEL : 819.535.1555 FAX : 819.535.3334
WWW.RAVITAILLEMENT.COM

Guide de Concours AERMCQ – 2025

USEF 2025 – Niveau Entraînement reprise 2

Carrière petite ou standard Durée : 4:30-5:30 min Note maximale : 290 Le travail au trot peut être effectué au trot assis ou enlevé sauf indication contraire.

Les arrêts peuvent être effectués en passant par le pas.

| # | Lettre | Mouvements |
|----|-------------|--|
| 1 | A | Entrer au trot de travail |
| | X | Arrêt. Salut Rompre au trot de travail |
| 2 | C | Piste à main droite |
| | B | Cercle de 20m à droite |
| 3* | K-X-M | Changer de main |
| 4* | Entre C & H | Galop de travail à gauche |
| 5 | E | Cercle de 20m à gauche |
| 6 | Entre E & K | Trot de travail |
| 7 | A | Cercle de 20m à gauche au trot enlevé en laissant le cheval déployer son encolure vers l'avant et vers le sol tout en maintenant le contact. |
| | Avant A | Raccourcir les rênes |
| | A | Trot de travail |
| 8* | F | Pas moyen |
| | F - E | Changer de main, pas moyen |
| 9* | E - M | Changer de main, pas libre |
| | M | Pas moyen |

Guide de Concours AERMCQ – 2025

| | | |
|--|-------------|---------------------------|
| 10 | C | Trot de travail |
| 11 | E | Cercle de 20m à gauche |
| 12* | F-X-H | Changer de main |
| 13* | Entre C & M | Galop de travail à droite |
| 14 | B | Cercle de 20m à droite |
| 15 | Entre B & F | Trot de travail |
| 16 | A | Doubler dans la longueur |
| | X | Arrêt. Salut |
| Quitter la carrière en A au pas libre | | |

*Les * indiquent un coefficient 2 sur la note du mouvement*



**FORMATION
ÉQUESTRE**
en ligne.com

La formation en ligne la mieux
adaptée à vos besoins.
Quand vous voulez, où vous le voulez.

formationequestreenligne.com



La
Famille Chrétien
La passion en héritage

T 450.836.4843
info@ericchretien.com
www.ericchretien.com

élevage de percheron • entraînement • maréchal ferrant

881, rang Rivière Bayonne Sud (route 158), Berthierville (Québec) J0K 1A0

USEF 2025 – Niveau Entraînement reprise 3

Carrière petite ou standard // Durée : 4:30-5:30 min // Note maximale : 250

Le travail au trot peut être effectué au trot assis ou enlevé sauf indication contraire.

Les arrêts peuvent être effectués en passant par le pas.

| # | Lettre | Mouvement |
|----|-------------|--|
| 1 | A | Entrer au trot de travail |
| | X | Arrêt. Salut Rompre au trot de travail |
| 2* | C | Piste à main gauche |
| | H-X-K | Un peu après H, entamer une courbe, passer par X et revenir sur la piste un peu avant K. |
| 3 | Entre A & F | Galop de travail à main gauche |
| 4 | B | Cercle de 20 mètres à gauche |
| 5 | H-X-F | Changer de main. |
| | X | Trot de travail. |
| 6* | A | Pas moyen |
| 7* | K-X-H | Pas libre |
| | H | Pas moyen |
| 8* | C | Trot de travail |
| | M-X-F | Un peu après M, entamer une courbe, passer par X et revenir sur la piste un peu avant F |
| 9 | Entre K & A | Galop de travail à main droite |
| 10 | E | Cercle de 20 mètre à droite |

Guide de Concours AERMCQ – 2025

| | | |
|---------------------------------------|---------|--|
| 11 | C | Trot de travail |
| 12* | B | Cercle de 20 m à droite au trot enlevé en laissant le cheval déployer son encolure vers l'avant et vers le sol |
| | Avant B | Raccourcir les rênes |
| | B | Trot de travail |
| 13 | A | Doubler dans la longueur |
| | X | Arrêt. Salut |
| Quitter la carrière en A au pas libre | | |

*Les * indiquent un coefficient 2 sur la note du mouvement*



Contactez-nous!

Téléphone : 819-374-7777

5725 Boulevard Jean XXIII
Trois-Rivières, G8Z 4J2

MUSIQUE DE KUR

Service de design
musical pour
Freestyle

RECHERCHE MUSICALE
MONTAGE PROFESSIONNEL
AJUSTEMENTS PRÉCIS SUR LES
ALLURES DU CHEVAL
ACCOMPAGNEMENT TOUT AU LONG DE
LA SAISON
FEI, JEQ, NATIONAUX, RÉGIONAUX,
PARA, CHAMPIONNATS
TARIFS EN FONCTION DU NIVEAU

WWW.MUSIQUEDEKUR.COM



Offre exclusive pour les membres de L'AERMCQ de la saison 2025 !

Code Promotionnel : AERCQ15 *

**Valable seulement avec preuve d'adhésion*

Pour 15% de Rabais

Guide de Concours AERMCQ – 2025

USEF 2025 – Premier niveau Reprise 1

Carrière standard Durée : 5:30 min // Note maximale : 290

Le travail au trot peut être effectué au trot assis ou enlevé sauf indication contraire.

| # | Lettre | Mouvements |
|----|------------|--|
| 1 | A | Entrer au trot de travail |
| | X | Arrêt. Salut. Rompre au trot de travail |
| 2 | C | Piste à main gauche |
| | E-X | Demi-cercle de 10m à gauche, reprendre la piste en H |
| 3 | B-X | Demi-cercle de 10m à droite, reprendre la piste en M |
| 4* | C | Cercle de 20m à gauche au trot enlevé, en permettant au cheval d'allonger l'encolure vers l'avant et vers le sol tout en conservant le contact |
| | Avant C | Raccourcir les rênes |
| | C | Trot de travail |
| 5 | H-P | Changement de main, allongement de la foulée au trot |
| | P | Trot de travail |
| 6* | A | Pas moyen |
| 7* | V-R | Changer de main, pas libre |
| | R | Pas moyen |
| 8* | M | Trot de travail |
| | C | Galop de travail sur le pied gauche |

Guide de Concours AERMCQ – 2025

| | | |
|---------------------------------------|-------|--|
| 9 | E | Cercle de 15m à gauche |
| 10 | F-X-H | Changer de main. |
| | X | Trot de travail |
| 11* | C | Galop de travail sur le pied droit |
| 12 | B | Cercle de 15m à droite. |
| 13 | A | Trot de travail |
| 14 | K-R | Changement de main et allongement de la foulée au trot |
| | R | Trot de travail |
| 15 | E | Demi-cercle de 10m à gauche |
| | X | Doubler dans la longueur sur la ligne du milieu |
| | G | Arrêt. Salut |
| Quitter la carrière en A au pas libre | | |

*Les * indiquent un coefficient 2 sur la note du mouvement*



Juremka Équitation se spécialise dans la production de tapis de selle personnalisable de haute qualité et les accessoires de compétition.

JUREMKA.EQUESTRIAN@GMAIL.COM

Fondé en 2012 par une cavalière technicienne en santé animale , Juremka Équitation porte une attention particulière aux moindres détails de ses produits. Optimisé pour le confort et le bien-être du cheval, l'équipement Juremka est personnalisable aux goûts du cavalier.

** PRODUITS BASÉS SUR LA RATÈNE DE MICROFIBRE.*

- Souple, douce et confortable, parfaite pour les chevaux à la peau sensible!
- Excellente absorption de la sueur.
- Permet la respiration cutanée.
- Antidérapante.
- Hypoallergène.

Guide de Concours AERMCQ – 2025

USEF 2025 – Premier niveau Reprise 2

Carrière standard Durée : 5:30 min // Note maximale : 330

Le travail au trot peut être effectué au trot assis ou enlevé sauf indication contraire.

| # | Lettre | Mouvements |
|----|--------|--|
| 1 | A | Entrer au trot de travail |
| | X | Arrêt. Salut Rompre au trot de travail |
| 2 | C | Piste à main droite |
| | M-V | Changement de main, allongement de la foulée au trot |
| | V | Trot de travail |
| 3* | A | Tourner sur la ligne du milieu |
| | L-M | Cession à la jambe à droite |
| 4 | H-P | Changement de main, allongement de la foulée au trot |
| | P | Trot de travail |
| 5* | A | Tourner sur la ligne du milieu |
| | L-H | Cession à la jambe à gauche |
| 6* | C | Pas moyen |
| 7* | M-V | Changer de main, pas libre |
| | V | Pas moyen |
| 8 | K | Trot de travail |
| | A | Galop de travail sur le pied gauche |
| 9 | P | Cercle de 15m à gauche |

Guide de Concours AERMCQ – 2025

| | | |
|---------------------------------------|-------------|--|
| 10* | P-M | Allongement de la foulée au galop |
| 11 | Entre M & C | Transition au galop de travail |
| 12 | H-X-F | Changement de main |
| | X | Trot de travail |
| 13 | F | Galop de travail sur le pied droit |
| 14 | V | Cercle de 15m à droite |
| 15* | V-H | Allongement de la foulée au galop |
| 16 | Entre H & C | Transition au galop de travail |
| 17 | M | Trot de travail |
| 18* | B | Cercle de 20m à droite au trot enlevé en permettant au cheval d'allonger l'encolure vers l'avant et vers le sol, tout en conservant le contact |
| | Avant B | Raccourcir les rênes |
| | B | Trot de travail |
| 19 | A | Doubler dans la longueur sur la ligne du milieu |
| | X | Arrêt. Salut |
| Quitter la carrière en A au pas libre | | |

*Les * indiquent un coefficient 2 sur la note du mouvement*



Services BibiHippo Fit

Julie Choquette

Technicienne en santé animale
Certificat en Science Équine
Bit & Bridle Fitter Certifié

Conseil en ergonomie de l'équipement
Cliniques et webinaires



bibihippofit@gmail.com



[@bibihippofit](#)

Une consultation complète comprends :

Une anamnèse complète de votre cheval ainsi que de vos soucis à la monte.

Une évaluation de la conformation et du développement musculaire de votre cheval. Ces observations, m'en disent beaucoup sur comment votre cheval s'utilise.

Une évaluation de la morphologie de la tête et de la bouche de votre cheval. Ceci permet d'identifier les paramètres qui influencent le choix d'un mors et d'une bride.

Une évaluation de votre équipement actuel pour identifier si celui-ci est adéquat et en quoi il influence votre cheval.

Une évaluation de votre couple cavalier / cheval en action avec votre équipement pour bien identifier votre dynamique et vos soucis à la monte.

Essais de matériel plus adéquat en action afin d'évaluer les changements dans la locomotion et l'attitude de votre cheval ainsi que de vos ressentis.

À l'issus de notre rencontre, je vous fournis les recommandations de matériel.

Je suis indépendante et je ne suis pas représentante d'une marque.

Bien entendu, je n'ai pas toutes les marques en matériel d'essais !

Avec le temps, j'ai sélectionné certaines marques de bridon et de mors avec lesquels je préfère travailler.

Guide de Concours AERMCQ – 2025

USEF 2025 – Premier niveau Reprise 3

Carrière standard Durée : 6 min // Note maximale : 360

À moins d'indication contraire, les mouvements au trot peuvent être effectués au trot assis ou enlevé.

| # | Lettre | Mouvements |
|----|---------|--|
| 1 | A | Entrer au trot de travail |
| | X | Arrêt. Salut. Rompre au trot de travail |
| 2 | C | Piste à main gauche |
| | H-X-F | Changement de main, allongement de la foulée au trot |
| | F | Trot de travail |
| 3* | V-I | Cession à la jambe à droite |
| 4 | I | Cercle de 10 mètres à gauche |
| | I | Droit devant |
| | C | Piste à main droite |
| 5* | B | Cercle de 20m à droite au trot enlevé permettant au cheval d'allonger l'encolure vers l'avant et vers le sol, tout en conservant le contact. |
| | Avant B | Raccourcir les rênes |
| 6 | A | Galop de travail sur le pied droit |
| 7* | K-X-H | Un peu après K, entamer une boucle, passer par X et revenir sur la piste un peu avant H, tout en conservant le galop sur le pied droit |
| 8 | C | Cercle de 15 mètres à droite |
| 9 | M-F | Allongement de la foulée au galop |
| | F | Galop de travail |
| 10 | K-X-M | Changement de main |
| | X | Trot de travail |

Guide de Concours AERMCQ – 2025

| | | |
|---------------------------------------|-------|---|
| 11* | C | Pas moyen |
| 12* | H-X-K | Pas libre |
| | K | Pas moyen |
| 13 | A | Trot de travail |
| 14* | P-I | Session à la jambe à gauche |
| 15 | I | Cercle de 10 mètres à droite |
| | I | Droit devant |
| | C | Piste à main droite |
| 16 | M-X-K | Allongement de la foulée au trot |
| | K | Trot de travail |
| 17 | A | Galop de travail sur le pied gauche |
| 18* | F-X-H | Un peu après F, entamer une boucle, passer par X et revenir sur la piste un peu avant M, tout en conservant le galop sur le pied gauche |
| 19 | C | Cercle de 15 mètres à gauche |
| 20 | H-K | Allongement de la foulée au galop |
| | K | Galop de travail |
| 21 | F-X-H | Changement de main |
| | X | Changement de pied en passant par le trot |
| 22 | C | Trot de travail |
| | B | Demi-cercle de 10 mètres à droite |
| | X | Doubler dans la longueur sur la ligne du milieu |
| | G | Arrêt. salut |
| Quitter la carrière en A au pas libre | | |

*Les * indiquent un coefficient 2 sur la note du mouvement*

Guide de Concours AERMCQ – 2025

USEF 2025 – Deuxième niveau Reprise 1

Carrière standard Durée : 5 min 20 // Note maximale : 350

Les mouvements de trot doivent se faire au trot assis.

| # | Lettre | Mouvements |
|----|---------|--|
| 1 | A | Entrer au trot rassemblé |
| | X | Arrêt. Salut. Rompre au trot enlevé |
| 2 | C | Piste main gauche |
| | H-P | Changement de main, Trot moyen |
| | P | Trot rassemblé |
| 3 | P-F-A-K | (Transition en H et en P) Trot Rassemblé |
| 4* | K-E | Épaule en dedans à droite |
| | E | Tourner à droite |
| 5* | B | Tourner à gauche |
| | B-M | Épaule en dedans à gauche |
| 6* | C | Arrêt, reculer de 3-4 pas Repartir au pas moyen |
| 7* | C-S | Pas moyen |
| 8* | S-F | Changer de main, pas libre |
| | F | Pas moyen |
| 9 | A | Galop rassemblé sur le pied droit |
| 10 | K-S | Galop moyen |
| | S | Galop rassemblé |
| 11 | C | Volte de 10m à droite |

Guide de Concours AERMCQ – 2025

| | | |
|---------------------------------------|-----------|---|
| 12* | M-E | Changer de main |
| | E-V | Contre Galop |
| 13 | V | Trot rassemblé |
| | K | Pas moyen |
| 14 | A | Galop rassemblé sur le pied gauche |
| 15 | F-R | Galop moyen |
| | R | Galop rassemblé |
| 16 | C | Volte 10m à gauche |
| 17* | H-B | Changer de main |
| | B-P | Contre Galop |
| 18 | P | Trot rassemblé |
| 19 | K-R | Trot moyen |
| | R | Trot rassemblé |
| 20 | R-M-C-H-S | (Transition en K et en R) Trot rassemblé |
| 21 | S | Tourner à gauche |
| | I | Tourner à gauche |
| | G | Arrêt. Salut. |
| Quitter la carrière en A au pas libre | | |

*Les * indiquent un coefficient 2 sur la note du mouvement*

Guide de Concours AERMCQ – 2025

USEF 2025 – Deuxième niveau Reprise 2

Carrière standard // Durée : 6 mins / Note maximale : 390

Les mouvements de trot doivent se faire au trot assis.

| # | Lettre | Mouvements |
|----|---------|---|
| 1 | A | Entré au trot rassemblé |
| | X | Arrêt. Salut Rompre au trot rassemblé |
| 2 | C | Piste main droite |
| | M-V | Trot moyen |
| 3 | V-K-A-F | (Transition en M et en V) Trot rassemblé |
| 4 | F-B | Épaule en dedans à gauche |
| | B-X | Demi-cercle de 10m à gauche |
| 5 | X-E | Demi-cercle de 10m à droite |
| | E-H | Épaule en dedans à droite |
| 6 | M-P | Trot moyen |
| 7 | P-F-A-K | (Transition en M et en P) Trot rassemblé |
| 8* | K-E | Travers à droite |
| | E-X | Demi-cercle de 10m à droite |
| 9* | X-B | Demi-cercle de 10m à gauche |
| | B-M | Travers à gauche |

Guide de Concours AERMCQ – 2025

| | | |
|-------|-------------|--|
| 10 | C | Pas moyen |
| | H | Tourner à gauche |
| | Entre G & M | Rassemblé et demi tour sur les hanches à gauche Repartir au pas moyen |
| 11 | Entre G & H | Rassemblé et demi tour sur les hanches à droite Repartir au pas moyen |
| 12* | - | (Pas moyen) (CHG (M) G (H) GMR) |
| 13* | M | Tourner à droite |
| | R-K | Pas libre |
| | K-A | Pas moyen |
| 14 | A | Galop rassemblé sur le pied gauche |
| 15 | F-R | Galop moyen |
| | R | Galop rassemblé |
| 16 | R-M-C | (Transition en F et en R) Galop rassemblé |
| 17-19 | C-A | Serpentine de 3 boucles égales dans la largeur de la carrière, changement de pied simple sur la ligne du milieu |
| 17 | - | (Note pour le premier changement de pied simple) |
| 18 | - | (Note pour le deuxième changement de pied simple) |
| 19 | - | (Note pour la qualité de la serpentine) |
| 20* | F-E | Changement de mains |
| | E-H | Contre Galop |
| 21 | H | Pas moyen |
| | Avant C | Galop rassemblé sur le pied droit |
| 22 | M-P | Galop moyen |

Guide de Concours AERMCQ - 2025

| | | |
|---------------------------------------|---------|--|
| | P | Galop rassemblé |
| 23 | P-F-A-K | (Transition en M et en P) Galop rassemblé |
| 24* | K-B | Changement de main |
| | B-M | Contre Galop |
| 25 | M | Trot rassemblé |
| 26 | E | Tourner à gauche |
| | X | Tourner à gauche |
| | G | Arrêt. Salut. |
| Quitter la carrière en A au pas libre | | |

*Les * indiquent un coefficient 2 sur la note du mouvement*



Veuillez svp me
contacter en privé sur
Messenger.



- ♥ Parage naturel
- ♥ Pathologies
- ♥ Transition pieds nus
- ♥ Réhabilitation
- ♥ Fer en composite collé



MRB BOOTS

distributeur
Scoot Boots

USEF 2025 – Deuxième niveau Reprise 3

Carrière standard // Durée : 6 mins // Note maximale : 420

Les mouvements de trot doivent se faire au trot assis.

| # | Lettre | Mouvements |
|----|--------|---|
| 1 | A | Entrée au Trot Rassemblé |
| | X | Arrêt, Salut, Rompre au trot rassemblé |
| 2 | C | Piste à main gauche |
| | H-X-F | Changer de main, trot moyen |
| | F | Trot Rassemblé |
| 3* | F-A-K | (Transition en H et en F) Trot Rassemblé |
| 4 | K-E | Épaule en dedans à droite |
| 5 | E | Volte de 10m à droite |
| 6 | E-H | Travers à droite |
| 7 | M-X-K | Changer de main, Trot Moyen |
| | K | Trot Rassemblé |
| 8* | K-A-F | (Transition en M et en K) Trot Rassemblé |
| 9 | F-B | Épaule en dedans à gauche |
| 10 | B | Volte de 10m à Gauche |
| 11 | B-M | Travers à Gauche |

Guide de Concours AERMCQ – 2025

| | | |
|-----|----------------|--|
| 12* | C | Arrêt, Reculer de 3 à 4 pas Repartir au Pas Moyen |
| 13* | H | Tourner à Gauche |
| | Entre G & M | Rassembler et Demi-tour sur les hanches à Gauche Repartir au pas moyen |
| 14* | Entre G & H | Rassembler et Demi-tour sur les hanches à Droite Repartir au pas moyen |
| | M | Tourner à droite |
| 15 | - | (Pas moyen)(CHG(M)(G(H)GMR) |
| 16* | R-V | Changer de main, Pas libre |
| | V | Pas moyen |
| 17 | K | Galop rassemblé sur le pied Gauche |
| 18 | F-M | Galop Moyen |
| | M | Galop rassemblé |
| 19 | M-C | (Transition en F et en M) Galop rassemblé |
| 20 | C-A | Serpentine de 3 boucles égales dans la largeur de la carrière, sans changer de pied |
| 21 | F-E | Changer de main |
| | L | Changer de pied simple |
| | E-H-C-M | Galop Rassemblé |
| 22 | M-F | Galop Moyen |
| | F | Galop Rassemblé |
| 23 | F-A | (Transition en M et en F) Galop Rassemblé |
| 24 | A-C | Serpentine de 3 boucles égales dans la largeur de la carrière, sans changer de pied |

Guide de Concours AERMCQ – 2025

| | | |
|---------------------------------------|-----|---|
| 25 | M-E | Changer de main |
| | I | Changer de pied simple |
| | E-K | Galop rassemblé |
| 26 | K | Trot rassemblé |
| 27 | A | Doubler dans la longueur sur la ligne du milieu |
| | X | Arrêt, Salut. |
| Quitter la carrière en A au pas libre | | |

*Les * indiquent un coefficient 2 sur la note du mouvement*

Épreuves combinées (niveaux H18 et H24)

Carrière petite ou standard // Note maximale : 220

Le travail au trot peut être effectué au trot assis ou enlevé sauf indication contraire.

Les arrêts peuvent être effectués en passant par le pas.

| # | Lettre | Mouvement |
|---|-------------|---|
| 1 | A | Entrer au Trot de travail |
| | X | Arrêt, Salut Rompre au Trot de travail |
| 2 | C | Piste en main Gauche |
| | E | Cercle de 20m à Gauche |
| 3 | Entre K & A | Galop de travail à Gauche |
| 4 | B | Cercle de 20m à Gauche |

Guide de Concours AERMCQ – 2025

| | | |
|--|----------------|--------------------------------|
| 5 | Entre B & M | Trot de travail |
| 6 | C | Pas moyen |
| | C-H | Pas moyen |
| 7 | H-X-F | Pas libre |
| | F-A | Pas moyen |
| 8 | A | Trot de travail |
| 9 | E | Cercle de 20m à Droite |
| 10 | Entre H & C | Galop de travail à Droite |
| 11 | B | Cercle de 20m à Droite |
| 12 | Entre B & F | Trot de travail |
| 13 | A | Doubler sur la ligne du centre |
| | X | Arrêt, Salut |
| Quitter la carrière en A au pas libre | | |

Guide de Concours AERMCQ – 2025

Épreuves combinées (niveaux H27 et H30)

Carrière petite ou standard // Note maximale : 260

Le travail au trot peut être effectué au trot assis ou enlevé sauf indication contraire.

Les arrêts peuvent être effectués en passant par le pas.

| # | Lettre | Mouvement |
|----|----------------|---|
| 1 | A | Entrer au Trot de travail |
| | X | Arrêt, Salut. Rompre au Trot de travail |
| 2 | C | Piste à main Droite |
| | B | Cercle de 20m à Droite |
| 3 | K-X-M | Changer de main au Trot de travail |
| 4 | Entre C & H | Galop de travail à Gauche |
| 5 | E | Cercle de 20m à Gauche |
| 6 | Entre E & K | Trot de travail |
| 7 | A | Pas moyen |
| | A-F | Pas moyen |
| 8 | F-X-M | Pas libre sur des rênes larges |
| 9 | M-C | Pas moyen |
| 10 | C | Trot de travail |
| | E | Cercle de 20m à Gauche |

Guide de Concours AERMCQ – 2025

| | | |
|---------------------------------------|-------------|------------------------------------|
| 11 | F-X-H | Changer la main au trot de travail |
| 12 | Entre C & M | Galop de travail à Droite |
| 13 | B | Cercle de 20m à Droite |
| 14 | Entre B & F | Trot de travail |
| 15 | A | Doubler sur la ligne du centre |
| | X | Arrêt, Salut |
| Quitter la carrière en A au pas libre | | |

Merci à nos partenaires !

| | |
|-------------------------|--------------|
| <i>Elite Plus</i> | |
| MCL SIMULATEUR ÉQUESTRE | VOYAGE VASCO |
| CONSTRUCTION BASTAM | |

| | |
|--------------------|---------------------------|
| <i>Elite</i> | |
| PUR SABOT | CLINIQUE MAXILLO-MAURICIE |
| MEUNERIE ACADIENNE | |

Guide de Concours AERMCQ - 2025

| <i>Prestige</i> | |
|-------------------------|---------------------------------|
| LUX ÉQUESTRE | SERVICES BIBIHIPPO FIT |
| MUSEAU BEC & SABOT | LESSARD BUICK |
| EMBALLAGE PRO-PLANET | JUREMKA ÉQUITATION |
| POURVOIRIE LAC DUMOULIN | DAPHNÉE BOISVERT MUSIQUE KÜR |
| LES ÉCURIES ÉQUI-AMI | |

| <i>Or</i> | |
|-------------------------|------------------------|
| ENTRE CIEL ET GABELLE | ACCES PHARMA - WALMART |
| PROXIM MYRIAM TRUDEL | LE BALUCHON |
| BOUTIQUE D&R | ÉCURIE D&R |
| POURVOIRIE DU LAC BLANC | |

| <i>Argent</i> | |
|---------------------------------|----------------------|
| ÉQUITATION | LA CADENCE |
| SODIMA | JOSETTE ALLARD |
| FAMILLE CHRÉTIEN | NATHALIE TOURIGNY |
| PARAGE MRB | GESTION BENOIT |
| FORMATION ÉQUESTRE EN LIGNE | COMMUNICATION ANIMAL |
| CLINIQUE VÉTÉRINAIRE JEAN XXIII | |

Merci à nos bénévoles !

Au nom de toute l'organisation, nous tenons à remercier nos bénévoles pour leur temps et leur dévouement durant toute l'année.

Votre aide nous permet d'offrir une expérience positive à tous nos membres et votre impact est vraiment significatif. Nous sommes profondément reconnaissants de votre générosité.

Votre service à l'association est à la fois reconnu et très apprécié.

Félicitations à Josée Laurencelle qui a gagné un certificat cadeau pour un restaurant de la région. Merci de ton implication !





BOUTIQUE ÉQUESTRE INC.